

Településszerkezeti terv módosítása (Határozattal jóváhagyandó)
...../2015.(.....) számú határozat-tervezet a településszerkezeti terv módosításáról

HATÁROZAT-TERVEZET

Felsőlajos Község Önkormányzat Képviselő-testülete településszerkezeti tervét az alábbiak szerint módosítja:

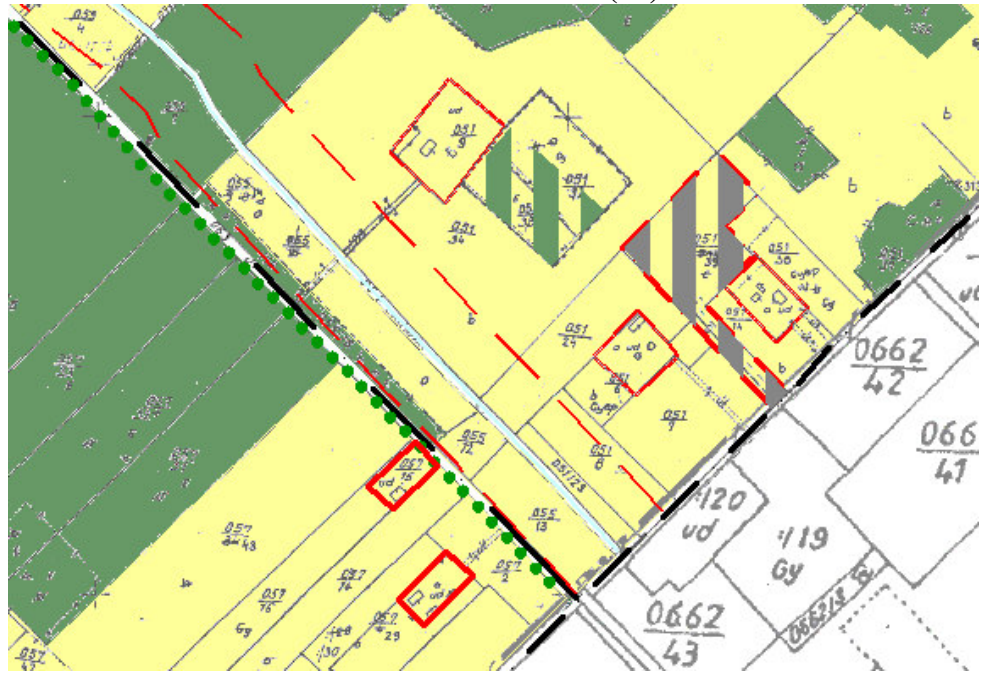
- 1.) A 1. melléklet szerint
 - a) 051/39 hrsz-ú telket mezőgazdasági területből különleges beépítésre szánt: turisztikai területbe sorolja
 - b) 0,6 ha erdőterületet jelöl ki

- 2.) Az 2. melléklet szerint:
 - a) 276/2 hrsz-ú telket falusias lakóterületből kereskedelmi szolgáltató területbe sorolja.
 - b) 276/7 hrsz-ú telket érintően
ipari területet a víztorony helyigényének szerint megnöveli,
falusias lakóterületet kereskedelmi szolgáltató területbe és közlekedési területbe sorolja.

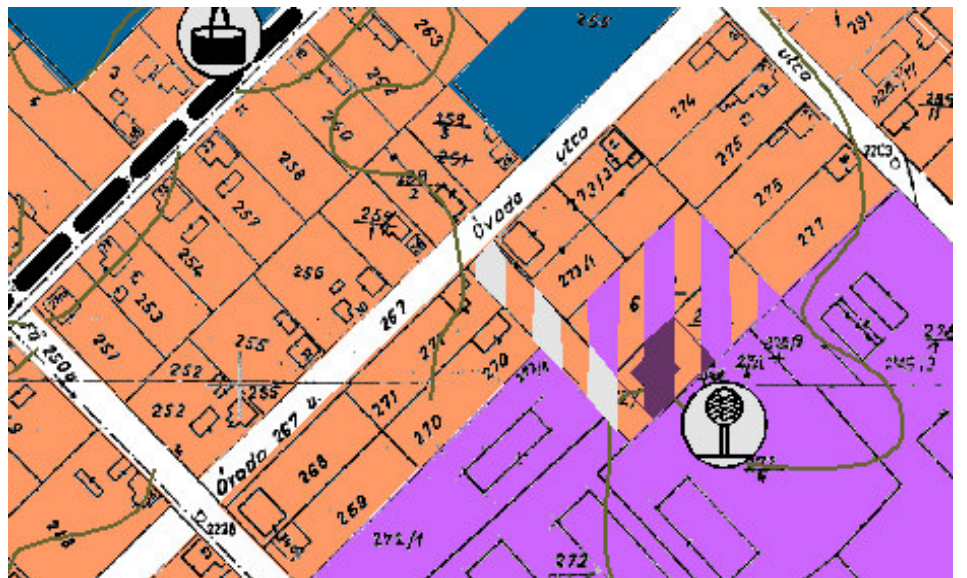
Határidő: azonnal

Felelős: polgármester

.../2015.(...) határozat 1. mellélete



.../2015.(...) határozat 2. mellélete



Helyi építési szabályzat (HÉSZ) módosítása (Rendelettel jóváhagyandó)
...../2015.(.....) számú rendelet-tervezet mellékletekkel

**Felsőlajos Község Önkormányzat Képviselő-testületének
.../2015. (...) önkormányzati rendelete a helyi építési szabályokról szóló
16/2005. (XII. 15.) rendelet módosításáról**

Felsőlajos Község Önkormányzata Képviselő-testülete az épített környezet alakításáról és védelméről szóló 1997. évi LXXVIII. Törvény 62.§ (6) bekezdés 6. pontja valamint, az Alaptörvény 32. cikk (1) a) pontjában, Magyarország helyi önkormányzatairól szóló 2011. évi CLXXXIX. törvény 13. § (1) bekezdés 1. pontjában és az épített környezet alakításáról és védelméről szóló 1997. évi LXXVIII. törvény 13. §. (1) bekezdésében meghatározott feladatkörében eljárva, a településfejlesztési koncepcióról, az integrált településfejlesztési stratégiáról és a településrendezési eszközökről, valamint egyes településrendezési sajátos jogintézményekről szóló 314/2012. (XI. 8.) Korm. rendelet 30. § (1), 31. §. (2), 40. § (1) bekezdésében biztosított véleményezési jogkörében eljáró Csongrád Megyei Kormányhivatal Építésügyi és Örökségvédelmi Hivatal Állami Főépítész, az Alsó-Tisza-vidéki Környezetvédelmi és Természetvédelmi Felügyelőség, az Alsó-Duna-völgyi Vízügyi Hatóság, a Kiskunsági Nemzeti Park Igazgatóság, az Alsó-Duna-völgyi Vízügyi Igazgatóság, a Bács-Kiskun Megyei Katasztrófavédelmi Igazgatóság, a Bács-Kiskun Megyei Kormányhivatal Népegészségügyi Szakigazgatási Szerve, a Nemzeti Közlekedési Hatóság Útügyi, Vasúti és Hajózási Hivatala, a Nemzeti Közlekedési Hatóság Légügyi Hivatala, a Bács-Kiskun Megyei Kormányhivatal Közlekedési Felügyelősége, a Forster Gyula Nemzeti Örökségvédelmi és Vagyongazdálkodási Központ, a Bács-Kiskun Megyei Kormányhivatal Kecskeméti Járási Hivatala Járási Építésügyi és Örökségvédelmi Hivatala, a Bács- Kiskun Megyei Kormányhivatal Földhivatala, a Bács-Kiskun Megyei Kormányhivatal Erdészeti Igazgatósága, a Bács-Kiskun Megyei Kormányhivatal Növény- és Talajvédelmi Igazgatósága, a Honvédelmi Minisztérium Hatósági Hivatal, a Bács-Kiskun Megyei Rendőr-főkapitányság, a Magyar Bányászati és Földtani Hivatal Szolnoki Bányakapitánysága, a Nemzeti Média- és Hírközlési Hatóság Hivatala, a Bács-Kiskun Megyei Önkormányzat és a szomszédos települési önkormányzatok és a partnerségi egyeztetés szereplői véleményének kikérésével a következőket rendeli el:

1.§ A helyi építési szabályokról szóló 16/2005. (XII. 15.) rendelet (a továbbiakban: R. 13.§(5) bekezdés a következő g) ponttal egészül ki:

„g) Gksz-2* alövezetre vonatkozó külön előírás:
Beépítési mód: zárt sorú, hátsó kert nélkül.”

2.§ A R 15.§-a felsorolása a következő 4. ponttal egészül ki:

„4. Turisztikai terület”

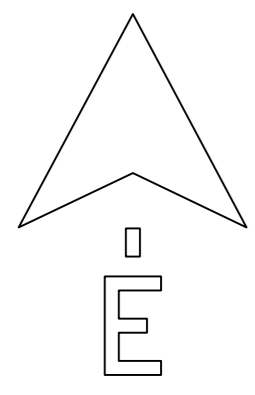
3.§ A R a következő 17/B§-sal egészül ki:

- „17/B § (1) Turisztikai terület Ktu jellel a szabályozási terven lehatárolt.
- (2) Ktu jelű területen a falusi turizmushoz kapcsolódó kereskedelmi, szolgáltató, szálláshely szolgáltató épület és szolgálat lakás elhelyezhető
 - (3) Kialakítható telek: min 1000 m²
 - (4) Beépítés módja: szabadonálló
 - (5) Beépítettség: max 30%
 - (6) Építménymagasság: max 10,5 m
 - (7) Zöldfelület: min 40%”

- 4.§** (1) E rendelet a kihirdetését követő 30. napon lép hatályba, és a folyamatban lévő ügyekben is alkalmazható, amennyiben az építési tevékenységet vagy a telekalakítást kérelmező számára kedvezőbb elbírálást tesz lehetővé. E rendelet a hatályba lépését követő napon hatályát veszti.
- (2) E rendelet hatálybalépésével egyidejűleg a R. mellékletét képező:
- a) az igazgatási terület SZ-1 jelű szabályozási terve e rendelet 1. melléklete,
 - b) a Központi belterület SZ-2 jelű szabályozási terve e rendelet 2. melléklete szerint módosul.
- (3) E rendelet hatályba lépésével egyidejűleg:
a földtani adottságokra vonatkozó további függelékkel egészül ki.

Juhász Gyula
polgármester

dr. Balogh László
jegyző



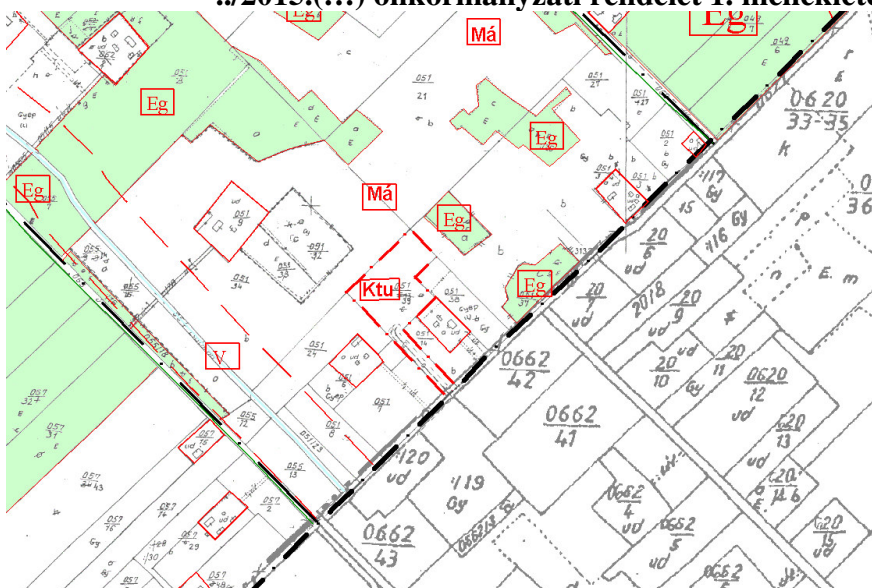
HELYI ÉPÍTÉSI SZABÁLYZAT FÜGGELÉKE Földtani adottságok



Qh6 tavi agyag,
aluerit, finomhomok

Qph futóhomok
(pleisztocén-holocén)

..2015(...) önkormányzati rendelet 1. melléklete



..2015(...) önkormányzati rendelet 2. melléklete

